

Innholdsfortegnelse

| | |
|---|----------|
| Rana Byggdrift KFs årsregnskap 2022 | 2 |
| Hovedoversikter Rana Byggdrift KF..... | 2 |
| Økonomisk oversikt drift..... | 3 |
| Bevilgningsoversikt drift..... | 4 |
| Bevilgningsoversikt investeringer | 4 |
| Økonomisk oversikt balanse | 5 |
| Oversikt over samlet budsjettavvik og årsavslutningsdisposisjoner drift | 6 |
| Oversikt over samlet budsjettavvik og årsavslutningsdisposisjoner investeringer | 7 |
| Avdelingsregnskap | 7 |
| Noter..... | 8 |

Rana Byggdrift KFs årsregnskap 2022

Årsregnskapet til Rana Byggdrift KF utarbeides i tråd med kommuneloven, forskrift om økonomiplan, årsbudsjett, årsregnskap og årsberetning for kommuner og fylkeskommuner mv (heretter forskriften), bokføringsloven, kommunale regnskapsstandarder og god kommunal regnskapsskikk.

Kommuner skal utarbeide følgende årsregnskap:

- a) Regnskap for kommunekassen
- b) Regnskap for hvert kommunalt foretak
- c) Regnskap for annen virksomhet som er en del av kommunen som rettssubjekt, og som skal ha eget regnskap i medhold av lov eller forskrift.
- d) Samlet regnskap for kommunen som juridisk enhet(konsernet)

Årsregnskapene skal bestå av et driftsregnskap og et investeringsregnskap. Driftsregnskapet og investeringsregnskapet skal deles inn og stilles opp på samme måte som årsbudsjettet.

Årsregnskapene skal også bestå av et balanseregnskap og noteopplysninger.

Noteopplysninger følger som vedlegg til dette dokument.

Rana kommunes økonomireglement regulerer rekkefølgen på strykninger der rekkefølgen ikke er bestemt i lov eller forskrift.

Driftsregnskapet til Rana Byggdrift KF er avsluttet i balanse etter at merforbruket på 3 144 419 kroner er fremført til inndekning i henhold til forskriftens § 4-2 og kommunelovens § 14-12.

Driftsresultatet for 2022 fører til et negativt netto driftsresultat på 1,9 prosent av foretakets driftsinntekter.

Investeringsregnskapet er avsluttet med et udekket beløp på 103 738 kr.

Hovedoversikter Rana Byggdrift KF

Nedenfor følger obligatoriske oppstillinger i form av økonomiske oversikter etter §§ 5.4 - 5.6 og §5.8 - 5.9 i forskriften. Økonomisk oversikt drift viser kommunens og konsernets offisielle resultatrapport. Rapporten er satt opp etter forskriften § 5.6 og er lik for alle kommuner.

Brutto driftsresultat er forskjellen mellom driftsinntekter og driftsutgifter. I utgifts begrepet inngår avskrivninger, som utgjør en utgift for kommunene. Netto driftsresultat er brutto driftsresultat korrigert for avskrivninger og netto finansutgifter.

Bevilgningsoversikt drift spesifiserer inntekter, finansinntekter og finansutgifter og anvendelsen av disse

Bevilgningsoversikt investering er utarbeidet etter forskriften § 5.5 og viser alle inntekter og utgifter for investeringsregnskaper.

Foretakets balanse viser bokført verdi av eiendeler, gjeld og egenkapital per 31.12.2022.

Alle tall i hovedoversikter og noter er oppgitt i hele tusen.

Økonomisk oversikt drift

Oppstillinger er satt opp i henhold til § 5-6 i forskriften.

| Økonomisk oversikt - drift | Regnskap 2022 | Regulert budsjett | Opprinnelig budsjett | Regnskap 2021 |
|---|------------------|----------------------|-------------------------|------------------|
| Driftsinntekter | | | | |
| 1 Rammetilskudd | - | - | - | - |
| 2 Inntekts- og formuesskatt | - | - | - | - |
| 3 Eiendomsskatt | - | - | - | - |
| 4 Andre skatteinntekter | - | - | - | - |
| 5 Andre overføringer og tilskudd fra staten | - | - | - | - |
| 6 Overføringer og tilskudd fra andre | 7 | 109 023 | 105 898 | 77 204 |
| 7 Brukerbetalinger | | 18 | - | - |
| 8 Salgs- og leieinntekter | 7 | 54 546 | 50 605 | 26 932 |
| 9 Sum driftsinntekter | 7 | 163 586 | 156 503 | 104 136 |
| Driftsutgifter | | | | |
| 10 Lønnsutgifter | | 36 870 | 34 174 | 31 923 |
| 11 Sosiale utgifter | | 5 953 | 8 296 | 6 566 |
| 12 Kjøp av varer og tjenester | | 102 996 | 100 601 | 55 854 |
| 13 Overføringer og tilskudd til andre | | 20 943 | 13 702 | 9 733 |
| 14 Avskrivninger | | - | - | - |
| 15 Sum driftsutgifter | | 166 762 | 156 773 | 104 076 |
| 16 Brutto driftsresultat | | -3 176 | -270 | 60 |
| Finansinntekter | | | | |
| 17 Renteinntekter | | 77 | 270 | 21 |
| 18 Utbytter | | - | - | - |
| 19 Gevinster og tap på finansielle omløpsmidler | | - | - | - |
| 20 Renteutgifter | | 46 | - | 5 |
| 21 Avdrag på lån | | - | - | - |
| 22 Netto finansutgifter | | 32 | 270 | 15 |
| 23 Motpost avskrivninger | | - | - | - |
| 24 Netto driftsresultat | | -3 144 | - | 75 |
| Disp. eller dekning av netto driftsresultat: | | | | |
| 25 Overføring til investering | | - | - | 75 |
| 26 Avsetninger til bundne driftsfond | | - | - | - |
| 27 Bruk av bundne driftsfond | | - | - | - |
| 28 Avsetninger til disposisjonsfond | | - | - | - |
| 29 Bruk av disposisjonsfond | | - | - | - |
| 30 Dekning av tidligere års merforbruk | | - | - | - |
| 31 Sum disponeringer eller dekning av netto driftsresultat | | - | - | 75 |
| 32 Fremført til inndekning i senere år (merforbruk) | | -3 144 | - | - |

Bevilgningsoversikt drift

Oppstillinger er satt opp i henhold til § 5-4 i forskriften.

| <i>Bevilgningsoversikt - drift (regnskap)</i> | <i>Note</i> | <i>Regnskap 2022</i> | <i>Regulert budsjett</i> | <i>Opprinnelig budsjett</i> | <i>Regnskap 2021</i> |
|---|-------------|--------------------------|------------------------------|---------------------------------|--------------------------|
| 1 Rammetilskudd | | 0 | 0 | 0 | 0 |
| 2 Inntekts- og formueskatt | | 0 | 0 | 0 | 0 |
| 3 Eiendomsskatt | | 0 | 0 | 0 | 0 |
| 4 Andre generelle driftsinntekter | | 0 | 0 | 0 | 0 |
| 5 Sum generelle driftsinntekter | | 0 | 0 | 0 | 0 |
| 6 Sum bevilgninger drift, netto | | 3 186 | 270 | 270 | -60 |
| 7 Avskrivninger | | 0 | 0 | 0 | 0 |
| 8 Sum netto driftsutgifter | | 3 186 | 270 | 270 | -60 |
| 9 Brutto driftsresultat | | -3 186 | -270 | -270 | 60 |
| 10 Renteinntekter | | 77 | 270 | 270 | 21 |
| 11 Utbytter | | 0 | 0 | 0 | 0 |
| 12 Gevinster og tap på finansielle omløpsmidler | | 0 | 0 | 0 | 0 |
| 13 Renteutgifter | | 46 | 0 | 0 | 5 |
| 14 Avdrag på lån | | 0 | 0 | 0 | 0 |
| 15 Netto finansutgifter | | 32 | 270 | 270 | 15 |
| 16 Motpost avskrivninger | | 0 | 0 | 0 | 0 |
| 17 Netto driftsresultat | | -3 154 | 0 | 0 | 75 |
| Disponering eller dekning av netto driftsresultat | | 0 | 0 | 0 | 0 |
| 18 Overføring til investering | | 0 | 0 | 0 | 75 |
| 19 Avsetninger til bundne driftsfond | | 0 | 0 | 0 | 0 |
| 20 Bruk av bundne driftsfond | | | | | |
| 21 Avsetninger til disposisjonsfond | | | | | |
| 22 Bruk av disposisjonsfond | | 0 | 0 | 0 | -56 620 |
| 23 Dekning av tidligere års merforbruk | | 0 | 0 | 0 | 0 |
| 24 Sum disponeringer eller dekning av netto driftsresultat | | 0 | 0 | 0 | -56 545 |
| 25 Fremført til inndecking i senere år (merforbruk) | | 3 144 | 0 | 0 | 0 |

Bevilgningsoversikt investeringer

Oppstillinger er satt opp i henhold til § 5-5 i forskriften og forenklet ved å utelate uaktuelle poster.

| <i>Bevilgningsoversikt - investeringer (regnskap)</i> | <i>Note</i> | <i>Regnskap 2022</i> | <i>Regulert budsjett</i> | <i>Opprinnelig budsjett</i> | <i>Regnskap 2021</i> |
|---|-------------|--------------------------|------------------------------|---------------------------------|--------------------------|
| 3 Investeringer i aksjer og andeler i selskaper | 3 | 104 | 0 | 0 | 91 |
| 6 Sum investeringsutgifter | | 104 | 0 | 0 | 91 |
| 14 Sum investeringsinntekter | | 0 | 0 | 0 | 0 |
| 26 Sum overføring fra drift og netto avsetninger | | 0 | 0 | 0 | -75 |
| 27 Fremført til inndecking i senere år (udekket beløp) | | 104 | 0 | 0 | 16 |

Økonomisk oversikt balanse

Oppstillinger er satt opp i henhold til § 5-8 i forskriften.

| Oversikt - balanse | Note | Regnskap 2022 | Regnskap 2021 |
|--|------|------------------|------------------|
| EIENDELER | | | |
| A. Anleggsmidler | | 53 507 | 40 056 |
| I. Varige driftsmidler | | 0 | 0 |
| 1. Faste eiendommer og anlegg | | 0 | 0 |
| 2. Utstyr, maskiner og transportmidler | | 0 | 0 |
| II. Finansielle anleggsmidler | | 194 | 91 |
| 1. Aksjer og andeler | 3 | 194 | 91 |
| 2. Obligasjoner | | 0 | 0 |
| 3. Utlån | | 0 | 0 |
| III. Immaterielle eiendeler | | 0 | 0 |
| IV. Pensjonsmidler | 4 | 53 313 | 39 966 |
| B. Omløpsmidler | | 16 409 | 20 841 |
| I. Bankinnskudd og kontanter | | 3 836 | 8 907 |
| II. Finansielle omløpsmidler | | 0 | 0 |
| 1. Aksjer og andeler | | 0 | 0 |
| 2. Obligasjoner | | 0 | 0 |
| 3. Sertifikater | | 0 | 0 |
| 4. Derivater | | 0 | 0 |
| III. Kortsiktige fordringer | | 12 573 | 11 934 |
| 1. Kundefordringer | | 11 189 | 0 |
| 2. Andre kortsiktige fordringer | | 1 384 | 0 |
| 3. Premieavvik | 4 | 0 | 0 |
| Sum eiendeler | | 69 916 | 60 898 |
| EGENKAPITAL OG GJELD | | | |
| C. Egenkapital | | -6 492 | -8 656 |
| I. Egenkapital drift | | -3 144 | 0 |
| 1. Disposisjonsfond | | 0 | 0 |
| 2. Bundne driftsfond | | 0 | 0 |
| 3. Merforbruk i driftsregnskapet | | -3 144 | 0 |
| 4. Mindreforbruk i driftsregnskapet | | 0 | 0 |
| II. Egenkapital investering | | -120 | -16 |
| 1. Ubundet investeringsfond | | 0 | 0 |
| 2. Bundne investeringsfond | | 0 | 0 |
| 3. Udekket beløp i investeringsregnskapet | | -120 | -16 |
| III. Annen egenkapital | | -3 228 | -8 640 |
| 1. Kapitalkonto | | -3 228 | -8 640 |
| 2. Prinsippendringer som påvirker arbeidskapitalen drift | | 0 | 0 |
| 3. Prinsippendringer som påvirker arbeidskapitalen investering | | 0 | 0 |

| Oversikt - balanse | Note | Regnskap 2022 | Regnskap 2021 |
|-----------------------------------|------|------------------|------------------|
| D. Langsiktig gjeld | | 56 735 | 48 697 |
| I. Lån | | 0 | 0 |
| 1. Gjeld til kredittinstitusjoner | | 0 | 0 |
| 2. Obligasjonslån | | 0 | 0 |
| 3. Sertifikatlån | | 0 | 0 |
| II. Pensjonsforpliktelse | 4 | 56 735 | 48 697 |
| E. Kortsiktig gjeld | | 19 673 | 20 857 |
| I. Kortsiktig gjeld | | 19 673 | 20 857 |
| 1. Leverandørgjeld | | 975 | 9 814 |
| 2. Likviditetslån | | 0 | 0 |
| 3. Derivater | | 0 | 0 |
| 4. Annen kortsiktig gjeld | | 14 731 | 6 182 |
| 5. Premieavvik | | 3 967 | 4 862 |
| Sum egenkapital og gjeld | | 69 916 | 60 898 |
| F. Memoriakonti | | 0 | 0 |
| I. Ubrukte lånemidler | | 0 | 0 |
| II. Andre memoriakonti | | 0 | 0 |
| III. Motkonto for memoriakontiene | | 0 | 0 |

Oversikt over samlet budsjettavvik og årsavslutningsdisposisjoner drift

Oppstillinger er satt opp i henhold til § 5-9 i forskriften.

| Drift | Regnskap 2022 | Regulert budsjett |
|---|------------------|----------------------|
| 1. Netto driftsresultat | -3 144 | 0 |
| 2. Avsetninger til bundne driftsfond | 0 | 0 |
| 3. Bruk av bundne driftsfond | 0 | 0 |
| 4. Overføring til investering i henhold til årsbudsjettet og fullmakter | 0 | 0 |
| 5. Avsetninger til disposisjonsfond i henhold til årsbudsjettet og fullmakter | 0 | 0 |
| 6. Bruk av disposisjonsfond i henhold til årsbudsjettet og fullmakter | 0 | 0 |
| 7. Budsjettert dekning av tidligere års merforbruk | 0 | 0 |
| 8. Årets budsjettavvik (mer- eller mindreforbruk før strykninger) | -3 144 | 0 |
| 13. Mer- eller mindreforbruk etter strykninger | -3 144 | 0 |
| 18. Fremført til inndekning i senere år (merforbruk) | -3 144 | 0 |

Oversikt over samlet budsjettavvik og årsavslutningsdisposisjoner investeringer

| <i>Investering</i> | <i>Regnskap 2022</i> | <i>Regulert budsjett</i> |
|--|--------------------------|------------------------------|
| 1.Sum utgifter og inntekter eksklusive bruk av lån | 104 | 0 |
| 2.Avsetninger til bundne investeringsfond | 0 | 0 |
| 3.Bruk av bundne investeringsfond | 0 | 0 |
| 4.Budsjettert bruk av lån | 0 | 0 |
| 5.Overføring fra drift i henhold til årsbudsjettet og fullmakter | 0 | 0 |
| 6.Avsetninger til ubundet investeringsfond i henhold til årsbudsjettet og fullmakt | 0 | 0 |
| 7.Bruk av ubundet investeringsfond i henhold til årsbudsjettet og fullmakter | 0 | 0 |
| 8.Dekning av tidligere års udekket beløp | 0 | 0 |
| 9.Årets budsjettavvik (udekket eller udisponert beløp før strykninger) | 104 | 0 |
| 14.Udekket eller udisponert beløp etter strykninger | 104 | 0 |
| 16.Fremført til inndeckning i senere år (udekket beløp). | 104 | 0 |

Avdelingsregnskap

| | <i>Regnskap 2022</i> | <i>Regulert budsjett</i> | <i>Opprinnelig budsjett</i> | <i>Regnskap 2021</i> |
|--------------------------------|--------------------------|------------------------------|---------------------------------|--------------------------|
| Byggdrift administrasjon | 4 993 | 2 578 | 2 507 | 3 389 |
| Renhold | 26 186 | 26 797 | 26 070 | 22 584 |
| Driftsteknikk | 16 838 | 16 669 | 16 334 | 13 396 |
| Teknisk drift og energi | 24 937 | 25 147 | 25 122 | 18 464 |
| Bolig og eiendommer | 15 224 | 12 327 | 10 248 | 5 278 |
| Byggsikring | 6 894 | 6 531 | 6 508 | 2 544 |
| Økonomiavdelingen | 2 | 0 | 0 | 0 |
| Sum | 95 074 | 90 049 | 86 789 | 65 655 |
| Finansiering og pensjon | -95 074 | -90 049 | -86 789 | -65 655 |

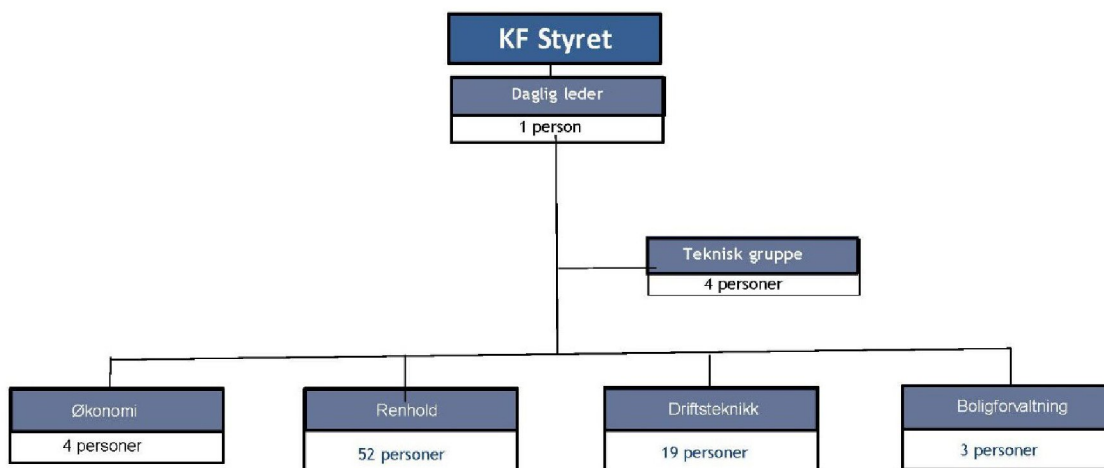
Noter

| | |
|--|----|
| Organisering av Rana Byggdrift KF | 9 |
| Regnskapsprinsipper | 10 |
| Note 1 Endring i arbeidskapital | 11 |
| Note 2 Kapitalkonto | 12 |
| Note 3 Aksjer og andeler | 13 |
| Note 4 Pensjon | 13 |
| Note 5 Ytelse til ledende personer | 15 |
| Note 6 Godtgjørelse til revisor | 15 |
| Note 7 Inntekter | 15 |

Organisering av Rana Byggdrift KF

Rana Byggdrift KF organisasjonskart 2022

Åpenhet---Respekt---Samarbeid---Tillit



Rana Byggdrift KF er et kommunalt foretak under kommune konsernet Rana kommune.

Rana Byggdrifts hovedformål er å forestå forvaltning, drifts-, vedlikeholds-, og renholdstjenester for hele bygningsmassen tilhørende Rana kommune med unntak av VA-bygg. Formålet med foretaket er å redusere antall m² kommunen eier og leier og øke kommunes økonomiske innsats på drifts- og vedlikeholdsoppgaver knyttet til kommunale bygg. Underordnet styret er daglig leder med sin ledergruppe og stab organisert i to nivåer.

Rana Byggdrift skal sørge for en rasjonell, effektiv og faglig god drift av foretakets oppgaver. Foretaket skal medvirke til god formuesbevaring og verdibevarende vedlikehold av Rana kommunes bygningsmasse gjennom de midler foretaket disponerer. I dette ligger også å synliggjøre verdi- og kostnadmessige konsekvenser av manglende tiltak og etterslep innen bygningsmessig vedlikehold.

Kommunestyret skal godkjenne kjøp, salg og innleie av formålsbygg, mens Rana Byggdrift selv forestår kjøp, salg og innleie av boliger/boenheter basert på innmeldte behov fra tildelingsfunksjonene i kommunen.

Rana Byggdrift har ansvaret for alle leieavtaler, herunder å videreføre løsningsalternativene i «Samordnet kommunal arealbruksplan» for Rana kommune.

Regnskapsprinsipper

Regnskapet til Rana Byggdrift KF utarbeides i tråd med regnskapsprinsipper som fremkommer av kommuneloven § 14, forskrift om økonomiplan, årsbudsjett, årsregnskap og årsberetning for kommuner og fylkeskommuner (regnskapsforskriften), samt god kommunal regnskapsskikk.

Som det fremkommer av kommuneloven § 14-6, er all tilgang og bruk av midler i løpet av året som vedrører det kommunale foretakets virksomhet ført i drift- eller investeringsregnskapet. Det skal ikke forekomme regnskapsføring av tilgang og bruk av midler som bare føres i balanseregnskapet.

Alle kjente utgifter, utbetalinger, inntekter og innbetalinger i året er regnskapsført brutto, det vil si at det ikke er gjort fradrag for tilhørende inntekter til utgiftene – og omvendt. (bruttoprinsippet).

Videre er de tatt med i årsregnskapet for vedkommende år, enten de er betalt eller ikke.

(anordningsprinsippet) For utgifter og inntekter som enkeltvis ikke kan fastsettes eksakt for tidspunktet for regnskapsavleggelsen, registreres et anslått beløp. (beste estimat) Justering i henhold til eksakt beløp foretas påfølgende år.

Klassifiserings og vurderingsregler for anleggsmidler, omløpsmidler og gjeld

I tråd med forskrift om årsregnskap og årsberetning for kommuner § 3-1, er anleggsmidler eiendeler bestemt til varig eie eller bruk for kommunen i balanseregnskapet. Eiendeler som ikke oppfyller kravet til varig eie eller bruk, klassifiseres som omløpsmidler.

Lån som er tatt opp etter kommuneloven § 14-15 første eller andre ledd, § 14-16, § 14-17 første ledd eller kirkeloven § 15 sjette ledd, klassifiseres i balanseregnskapet som langsiktig gjeld. Annen gjeld er kortsiktig. Langsiktig gjeld vurderes til opptakskost, og oppskrives ved varig økning i forpliktelsen i henhold til § 3-2 i regnskapsforskriften. Kortsiktig gjeld vurderes til høyeste av opptakskost og virkelig verdi. Dette fravikes i tilfeller hvor det er i tråd med god kommunal regnskapsskikk for regnskapsføring av sikring. Hvor kortsiktig gjeld vurderes likt som markedsbaserte finansielle omløpsmidler, vurderes det til virkelig verdi.

Tap på fordringer

Kundefordringer blir vurdert til pålydende verdi med fradrag for mulige tap. Det foretas årlig en gjennomgang av kundemassen og konstaterte tap skal utgiftsføres. I tillegg foretas en konkret gjennomgang av kundemassen for å kunne foreta en avsetning på kunder hvor risikoen for tap foreligger.

Merverdiavgift

For de relevante tjenesteområder benyttes regler i tråd med merverdiavgiftsloven (innleie og utleie av bygg innenfor avgiftsområdet). For øvrige tjenesteområder kreves merverdiavgiftskompensasjon.

Pensjoner

Pensjoner føres i tråd med regnskapsforskriften § 3-5 om regnskapsføring av pensjon.

NOTER: Av noter fremgår de forskriftsbestemte notene som er relevante Rana Byggdrift KF.

Note 1 Endring i arbeidskapital

Arbeidskapitalen viser hvor likvid foretaket er. Videre uttrykker endringen i arbeidskapital utviklingen i foretakets betalingsevne. Utgangspunktet er balanseregnskapet og endringen av arbeidskapitalen som består av omløpsmidler minus kortsiktig gjeld i regnskapsperioden, korrigert for ubrukte lånemidler i tilsvarende periode. Tilsvarende finner man endringen av arbeidskapitalen ved å se på anskaffelses og anvendelse av midler i drift- og investeringsregnskap.

| Balanseregnskapet | 31.12.2022 | 01.01.2022 | Endring |
|---|---------------|------------|---------------|
| Omløpsmidler | 16 409 | 20 841 | 4 432 |
| Kortsiktig gjeld | -19 673 | -20 857 | -1 184 |
| Arbeidskapital | -3 264 | -16 | -3 248 |
| Driftsregnskapet | | | Sum |
| Sum driftsinntekter | | | -163 586 |
| Sum driftsutgifter | | | 166 762 |
| Netto finansutgifter | | | -32 |
| Netto driftsresultat | | | 3 144 |
| Investeringsregnskapet | | | |
| Sum investeringsutgifter | | | 104 |
| Sum investeringsinntekter | | | 0 |
| Netto utgifter videreutlån | | | 0 |
| Netto utgifter i investeringsregnskapet | | | 104 |
| Endring ubrukte lånemidler (økning +/-reduksjon-) | | | 0 |
| Endring i regnskapsprinsipp ført direkte mot egenkapital | | | 0 |
| Endring arbeidskapital i drifts- og investeringsregnskapet | | | 3 248 |

Note 2 Kapitalkonto

Kapitalkontoen beskriver hvor mye foretaket har brukt av sin egenkapital til å finansiere anleggsmidler. Dette fremkommer som differansen mellom balanseført verdi av anleggsmidler og langsiktig gjeld justert for ubrukte lånemidler.

| | |
|---|---------------|
| Saldo kapitalkonto 1.1.2022 | -8 640 |
| Økning av kapitalkonto (kreditposter): | |
| Aktivering fast eiendom, anlegg, utstyr, maskiner og transportmidler | 0 |
| Reversert nedskrivning eiendom, anlegg, utstyr, maskiner og transportmidler | 0 |
| Kjøp av aksjer/andeler | 0 |
| Reversert nedskrivning aksjer/andeler | 0 |
| Utlån | 0 |
| Avdrag på eksterne lån | 0 |
| Endring pensjonsforpliktelser (reduksjon) | 0 |
| Endring pensjonsmidler KLP | 13 347 |
| Endring pensjonsmidler andre selskap | 0 |
| Reversert oppskrivning utenlandslån | 0 |
| Aktivert egenkapitalinnskudd KLP | 104 |
| Reduksjon av kapitalkonto (debetposter): | |
| Salg av fast eiendom, anlegg, utstyr, maskiner og transportmidler | 0 |
| Avskrivning: Eiendom, anlegg, utstyr, maskiner og transportmidler | 0 |
| Nedskrivning: Eiendom, anlegg, utstyr, maskiner og transportmidler | 0 |
| Salg aksjer/andeler | 0 |
| Nedskrivning aksjer/andeler | 0 |
| Avdrag på utlån | 0 |
| Avskrivning på utlån | 0 |
| Bruk av lånemidler | 0 |
| Endring pensjonsforpliktelser (økning) | 8 038 |
| Endring pensjonsmidler KLP | 0 |
| Endring pensjonsmidler andre selskap | 0 |
| Urealisert kurstap (oppskrivning) utenlandslån | 0 |
| Saldo kapitalkonto 31.12.2022 | -3 228 |

Dato:

Signatur:

Jens Kristian Rønning

Styreleder

Evy Kathrin Andreassen

Daglig leder

Note 3 Aksjer og andeler

| Selskapets navn | Eierandel i prosent | Vesentlig endringer i eierandel | Vesentlig nedskrivning | Reversering nedskrivning | Bokført verdi 31.12 |
|-------------------------|---------------------|---------------------------------|------------------------|--------------------------|---------------------|
| KLP egenkapitaltilskudd | | | | | 194 |

Egenkapitalinnskudd KLP regnes som anleggsmidler i henhold til regnskapsforskriftens § 8 og skal etter gjeldende regler føres til anskaffelseskost i balansen, det vil si med det beløp som faktisk er innbetalt i løpet av de årene det har vært innbetalt egenkapitalinnskudd. Det innbetalte beløp kan avvike fra beregnet egenkapital etter KLP sine vedtekter.

Utover KLP egenkapitaltilskudd har foretaket ingen endringer i sin aksje- og andelsportefølje i 2022.

Note 4 Pensjon

Pensjonsforpliktelser-, midler og utgifter regnskapsføres i tråd med regnskapsforskriftens § 3-5.

Regnskapsføring av pensjon

Etter § 3-5 og § 3-6 i budsjett- og regnskapsforskriften skal driftsregnskapet belastes med pensjonskostnader som er beregnet ut fra langsiktige forutsetninger om avkastning, lønnsvekst og G-regulering. Pensjonskostnadene beregnes på en annen måte enn pensjonspremie som betales til pensjonsordningen, og det vil derfor normalt være forskjell mellom disse to størrelsene.

Forskjellen mellom betalt pensjonspremie og beregnet pensjonskostnad betegnes premieavvik, og skal innteks- eller utgiftsføres i driftsregnskapet. Premieavviket tilbakeføres igjen neste år/med 1/7 per år for premieavvik oppstått i 2014 eller senere, med 1/10 per år for premieavvik oppstått fra 2011 til 2013 og med 1/15 per år for premieavvik oppstått fra 2002 til 2010.

Premiefond

Premiefondet er et fond for tilbakeført premie og overskudd. Eventuelle midler på premiefondet kan bare brukes til fremtidig premiebetaling. Premiefondet fremgår ikke av kommuneregnskapet, men bruk av fondet reduserer faktisk betalte pensjonspremier.

| | 2022 | 2021 |
|---|-------------|------------|
| Innestående på premiefond 01.01. | -44 | 0 |
| Tilført premiefondet i løpet av året | -1 418 | -4 878 |
| Bruk av premiefondet i løpet av året | 1 244 | 4 834 |
| Innestående på premiefond 31.12. | -218 | -44 |

Spesifikasjon av samlet pensjonskostnad, premieavvik pensjonsforpliktelser og estimatavvik

| Pensjonskostnad og premieavvik | | 2022 | 2021 |
|---|--|--------------|---------------|
| Årets pensjonsopptjening, nåverdi | | 5 073 | 5 154 |
| Rentekostnad av påløpt pensjonsforpliktelse | | 1 659 | 1 417 |
| Forventet avkastning på pensjonsmidlene | | -1 729 | -1 354 |
| Adminstrasjonskostnad | | 199 | 173 |
| A Beregnet netto pensjonskostnad (inkl. adm) | | 5 203 | 5 389 |
| B Innbetalt pensjonspremie (inkl. adm.kostnader) | | 5 394 | 763 |
| C Årets premieavvik (B-A) | | 191 | -4 626 |

| <i>Pensjonsutgifter i drifts- og investeringsregnskapet</i> | | 2022 | 2021 |
|---|--|--------------|--------------|
| B | Forfalt pensjonspremie (inkl. adm.kostnader) | 5 394 | 763 |
| C | Årets premieavvik | -191 | 4 626 |
| D | Amortisering av tidligere års premieavvik | -661 | 0 |
| E | Brutto pensjonsutgift etter premieavvik og amortisering (SUM B:D) | 4 542 | 5 389 |
| G | Pensjonstrekk ansatte | 707 | 626 |
| | Årets regnskapsførte pensjonsutgift (F-G) | 3 835 | 4 763 |

| <i>Akkumulert premieavvik</i> | | 2022 | 2021 |
|-------------------------------|---|---------------|---------------|
| | Sum gjenstående premieavvik tidligere år (pr. 01.01.) | -4 626 | 0 |
| | Årets premieavvik | 191 | -4 626 |
| | Sum amortisert premieavvik dette året | 661 | 0 |
| | Akkumulert premieavvik pr. 31.12 | -3 774 | -4 626 |
| | Arbeidsgiveravgift av akkumulert premieavvik | -192 | -236 |
| | Sum akkumulert premieavvik inkl. arb.g.avgift | -3 967 | -4 862 |

| <i>Pensjonsmidler og pensjonsforpliktelser</i> | | 2022 | 2021 |
|--|--|---------------|---------------|
| | Brutto pensjonsforpliktelse pr. 01.01. | 48 273 | 42 451 |
| | Estimataavvik (ført direkte mot egenkapitalen) | 2 367 | 0 |
| | Virkning av planendringer (ført direkte mot egenkapitalen) | 0 | 0 |
| | Årets pensjonsopptjening | 5 073 | 5 154 |
| | Rentekostnad av påløpt pensjonsforpliktelse | 1 659 | 1 417 |
| | Utbetalinger | -804 | -749 |
| | Brutto pensjonsforpliktelse pr. 31.12. | 56 569 | 48 273 |
| | Brutto pensjonsmidler pr. 01.01. | 39 966 | 38 770 |
| | Estimataavvik (ført direkte mot egenkapitalen) | 7 227 | 0 |
| | Virkningen av planendringer (ført direkte mot egenkapitalen) | 0 | 0 |
| | Innbetalt pensjonspremie (inkl. adm.) | 5 394 | 763 |
| | Administrasjonskostnad/rentegaranti | -199 | -173 |
| | Utbetalinger | -804 | -749 |
| | Forventet avkastning | 1 729 | 1 354 |
| | Brutto pensjonsmidler pr. 31.12. | 53 313 | 39 966 |
| | Netto pensjonsforpliktelse pr. 31.12. | 3 256 | 8 307 |
| | Arbeidsgiveravgift av netto pensjonsforpliktelse | 166 | 424 |

Beregningsforutsetninger

| <i>Økonomiske forutsetninger for beregning av pensjonskostnaden</i> | <i>KLP</i> |
|---|------------|
| Diskonteringsrente | 3,00 % |
| Lønnsvekst | 1,98 % |
| G-regulering | 1,98 % |
| Pensjonsregulering | 1,22 % |
| Forventet avkastning | 3,50 % |

Note 5 Ytelse til ledende personer

Ytelser til ledende personer fremkommer under. Med ledende personer menes daglig leder og styreleder.

| | 2022 | 2021 |
|--------------|--------------|------------|
| Daglig leder | 948 | 813 |
| Styreleder | 75 | 75 |
| Sum | 1 023 | 888 |

Note 6 Godtgjørelse til revisor

Honorar til revisjonstjenester inkluderer både regnskapsrevisjon og rådgivning fra kommunens leverandør av revisjonstjenester, Deloitte AS.

| | 2022 | 2021 |
|------------|-----------|-----------|
| Revisjon | 65 | 40 |
| Rådgiving | 0 | 10 |
| Sum | 65 | 50 |

Nettobeløp inkl. mva. kompensasjon

Note 7 Inntekter

Noten viser hvor stor andel av inntekter som kommer fra egen kommune i henhold til § 6-2 i regnskapsforskriften.

| <i>Driftsinntektenes fordeling</i> | 2022 | 2021 |
|-------------------------------------|----------------|----------------|
| Inntekter fra Rana kommune | 90 049 | 65 088 |
| Andre inntekter | 73 537 | 39 048 |
| Totale inntekter | 163 586 | 104 136 |
| Andel av inntekter fra Rana kommune | 55 % | 63 % |