

Notat

Vurdering av kapasitet ved eksisterende skoler - Skolestruktur Rana Kommune

Vurdering av dagens kapasitet ved Storforshei, Lyngheim og Skonseng.

Dokumentinformasjon

Oppdragsgiver: Rana kommune
 Tittel på notat: Vurdering av kapasitet ved eksisterende skoler - skolestruktur Rana kommune
 Oppdragsnavn: Rana skoler
 Oppdragsnummer: 643903-01
 Utarbeidet av: Victoria Helene Haukøya Storemyr
 Oppdragsleder: Mette Henriksen
 Tilgjengelighet: Åpen

02	11. okt. 2024	Innledning lagt til	VHHS	MH
01	20. sep. 2024	Notat opprettet	VHHS	MH
Ver	Dato	Beskrivelse	Utarb. av	KS

Innholdsfortegnelse

1. Innledning	3
2. Premisser	4
2.1. Kapasitet og elevtall på skolene	4
2.2. Arealkrav og normer	4
2.3. Bruttoareal pr. elev	4
3. Lyngheim	5
4. Skonseng	6
5. Storforshei	7
6. Oppsummering	8

1. Innledning

I forbindelse med mulighetsstudie og arbeid med skolestrukturen i Rana Kommune er det sett på skolen slik de foreligger i dag. Det er da gjennomgått rommene slik de foreligger på det eksisterende tegningsunderlaget, sett opp mot elevtall.

Det er sett på overordnede arealer og det kan være mindre avvik på tegninger og dagens bruk.

Undervisningsrommene er gjennomgått for å se om de oppfyller krav og normer i forhold til arealbruk, andre forhold som f.eks. dagslys er ikke belyst i notatet.

Det er gjort en betraktning både for rene undervisningsareal (klasserom) samt totalt areal (BTA).

På de følgende sidene er det en kort oppsummering fra Lyngheim, Skonseng og Storforshei.

2. Premisser

2.1. Kapasitet og elevtall på skolene

Hentet fra presentasjoner og prognoser fra Rana kommune

	Elev 24/25	Elev 29/30	Endring antall	Endring %	Kapasitet i skolene	Kapasitet i bruk i dag	Ledige pulter i dag	Kapasitet i bruk 29/30	Ledige pulter 29/30
Skonseng barneskole	112	95	17	15,2 %	150	74,7 %	38	63,3 %	55
Storforshei 1-10	165	160	5	3,0 %	350	47,1 %	185	45,7 %	190
Lyngheim	275	264	11	4,0 %	525	52,4 %	250	50,3 %	261

2.2. Arealkrav og normer

Norm klasserom / Undervisningsrom:

Veiledende arealnorm for klasserom/base er minimum 2,5 kvm per elev i klasserom som ikke har tilleggsarealer (for eksempel grupperom) i umiddelbar nærhet. Minimumsnormen er 2 kvm per elev i klasserom som har tilleggsarealer i umiddelbar nærhet.

I tillegg kommer:

- spesialrom (K&H, Mat og helse, Musikk og evt Naturfag)
- Garderober og Toaletter
- 1 toalett pr 20 elev, min 1 HC i hver etg.
- Lærerarbeidsplasser
Elevtjenester (helsesøster mm.)
- Sosiale soner (aula, amfi, allrom, kunnskapsplasser, spiseplass, mm.)
- Gymsal

2.3. Bruttoareal pr. elev

For å ha et sammenligningsgrunnlag er det sett på bruttoareal pr elev, et sted mellom 10 - 12m² bruttoareal pr. elev er vanlige tall for nye effektive skoler, eks gymsal. Her er der sett på Gruben som sammenligningsgrunnlag under:

GRUBEN

Kapasitet 525 elever

1740 x 3 etg

Totalt 5 222 m²

= 10 m² pr elev

*Arealer er målt fra eksisterende tegningsunderlag og mindre avvik kan forekomme.

3. Lyngheim

Kapasitet 525 elever

Elever pr 24/25 - 275 (250 ledig)

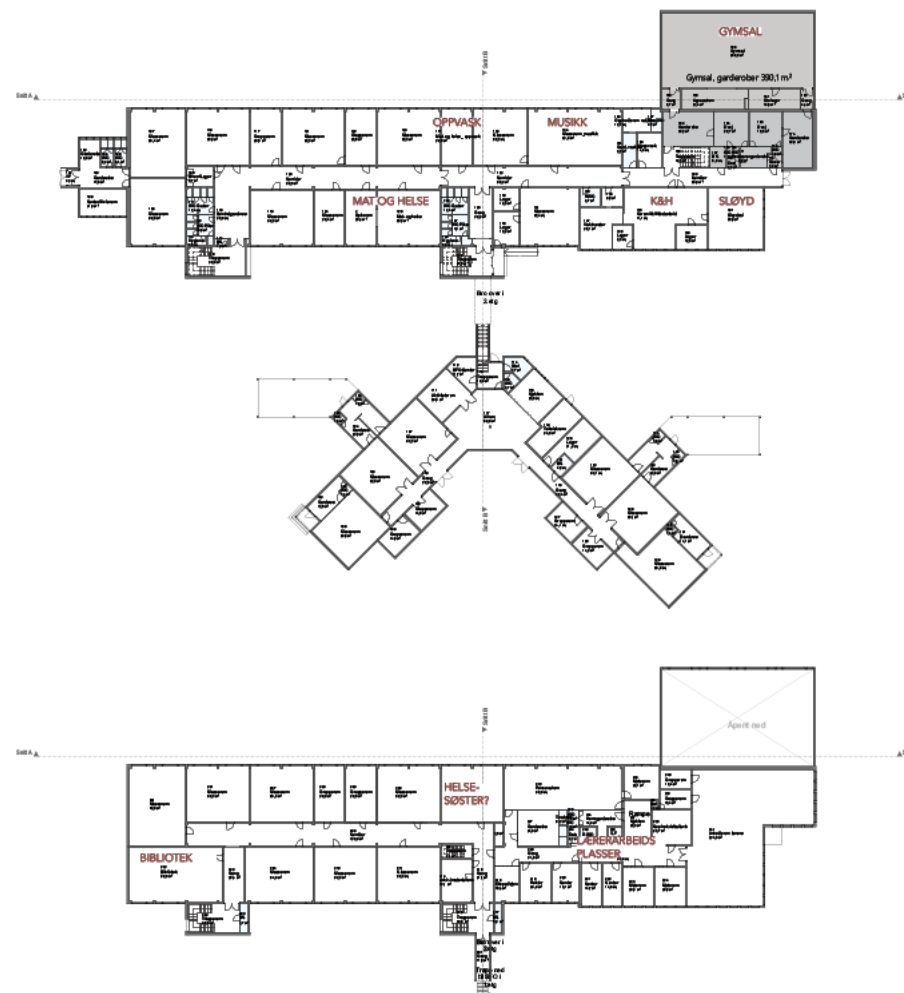
Elever pr 29/30 - 264 (261 ledig)

- 21 KLASSEROM - 50 - 75M²
Alle klasserom er store nok til å ta 25 elever,
 $2m^2 \text{ pr elev} * 25 \text{ elever} = \text{min } 50m^2$
21 klasserom med 25 elever = 525 elever
- STORE GRUPPEROM 15 - 30M² - Noe få grupperom, 9
stk, grupperom er store så kan deles opp i mindre rom.
- GARDEROBER TIL 6 KLASSEROM (SFO DEL)
noe små garderober $12m^2$ på 25 barn = 0,48pr barn.
- SOSIALE SONER - Få sosiale soner, Sfo arealer i tilbygget
og biblioteket.
- SPESIALROM - Noe få spesialrom til 21 klasser.
- TOALETTER- 27 Toaletter oppfyller kravet for 525 elever -
Burde være toaletter og HC wc i 2etg.
- PERSONALAVDELING - Stor i forhold til dagens antall
ansatte.

Arealer:

Bruttoareal eks. GYMSAL: 4 100 m²

Brutto pr. elev: 7,80 m² ved 525 barn,
ved 10m² pr elev er det plass til 410 barn



4. Skonseng

Kapasitet 150 elever

Elever pr 24/25 - 112 (38 ledig)

Elever pr 29/30 - 95 (55 ledig)

- 7 KLASSEROM - 32 - 75M²
7 klasserom med 25 elever = 95 elever
her er ikke alle klasserom dimensjonert for 25 elever,
samlet areal på klasserom 347 m² delt på 2 m² er dette
173 elever.
- NOE FÅ GRUPPEROM - 9-12M² - 3 stk
- GARDEROBER - Garderober til 6 av 7 trinnrom
80m² på 150barn
- SOSIALE SONER - Stort mørkt fellesareal imellom
trinnområder ellers få fellesarealer.
- SPESIALROM -3 stk spesialrom
- TOALETTER - 10 Toaletter oppfyller kravet for 150 elever
- PERSONALAVDELING - Stor nok i forhold til dagens
antall ansatte

Arealer:

Bruttoareal eks. Gymsal 1355 m²

brutto pr elev: 9,03 m² ved 150 barn

ved 10m² pr elev er det plass til 135 barn.



5. Storforshei

Kapasitet 350 elever

Elever pr 24/25 - 165 (185 ledig)

Elever pr 29/30 - 160 (190 ledig)

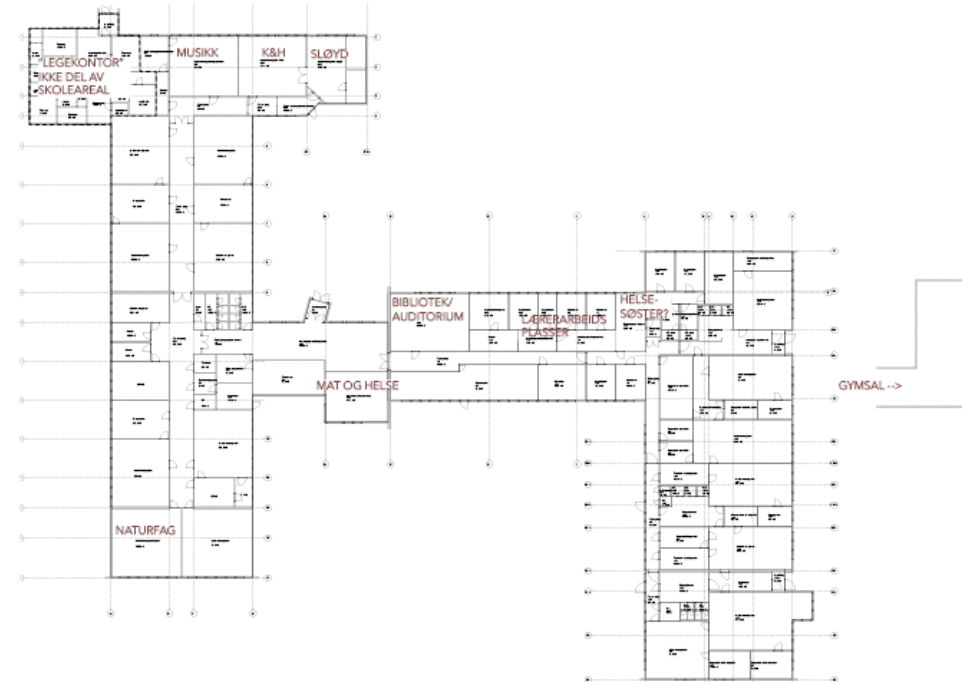
- 14 KLASSEROM - 54 - 81M²
alle klasserom er store nok til å ta 25 elever,
2m² pr elev * 25 elever = min 50m²
14 klasserom med 25 elever = 350 elever
- STORE OG RIKELIG MED GRUPPEROM
10- 33M² - 17 stk
- GARDEROBER TIL BARNESKOLEN, IKKE GARDEROBER
TIL U. TRINN (GARDEROBER I KORRIDOR)
Små garderobes, 83m² på 175 barn
- SOSIALE SONER - få sosiale soner. Auditorium og
spisesone ved inngang.
- SPESIALROM - få spesialrom til 7 trinn + 6 trinn på
u.skolen.
- TOALETTER- 19 Toaletter oppfyller kravet for 350 elever
- PERSONALAVDELING - Stor i forhold til dagens antall
ansatte.

Areal:

bruttoareal Eks. Gymsal og legekontor: 2 860m²

brutto pr elev: 8,17m² ved 350 barn

ved 10m² pr elev er det plass til 286 barn.



6. Oppsummering

Arealene avsatt til undervisning oppfyller kravene arealmessig. Det er i alle skolebyggene tilstrekkelig antall klasserom med areal tilsvarende elevtall oppgitt som kapasitet.

Det er også nok toalettfasiliteter til å ta antallet elver som de har kapasitet til, på Lyngheim burde det etableres toaletter til elevene i andre etg.

Når man ser på bruttoarealet pr elev, er disse arealene veldig lave, i forhold til mange nye skoler om man legger antallet elver de er dimensjonert for til grunn.

Dette henger sammen med tiden skolen er bygget på og det er noen områder disse skolene skorter på som man ville gjort annerledes om skolen var bygget i dag:

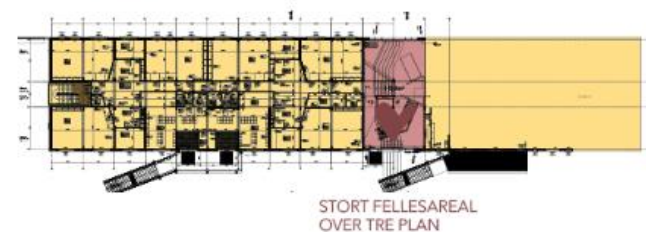
Garderober - nye skoler bygges som «sokkeskoler», hvor utesko og klær henges av i felles garderobe

- dette stiller høyere krav til areal avsatt til garderob. På Lyngheim, Skonseng og Storforshei er det få og små garderob.

Sosiale soner - Skolene er bygget på en tid der areal avsatt til sosiale soner er minimalt, i en nyere skole er det typisk både arealer i fellesområdet samt i trinnområdet avsatt til sosiale soner.

Spesialrom - Fokuset på praktisk læring og spesialrom har økt siden skolene ble bygget.

GRUBEN ETASJEPLAN



GRUBEN TRINNMÅDE



Totalareal BTA pr elev (*BTA eks gymsal)

Skole	BTA*	Elevtall	BTA pr elev
Lyngheim	4 100	525	7,08
Skonseng	1 355	150	9,03
Storforshei	2 860	350	8,17