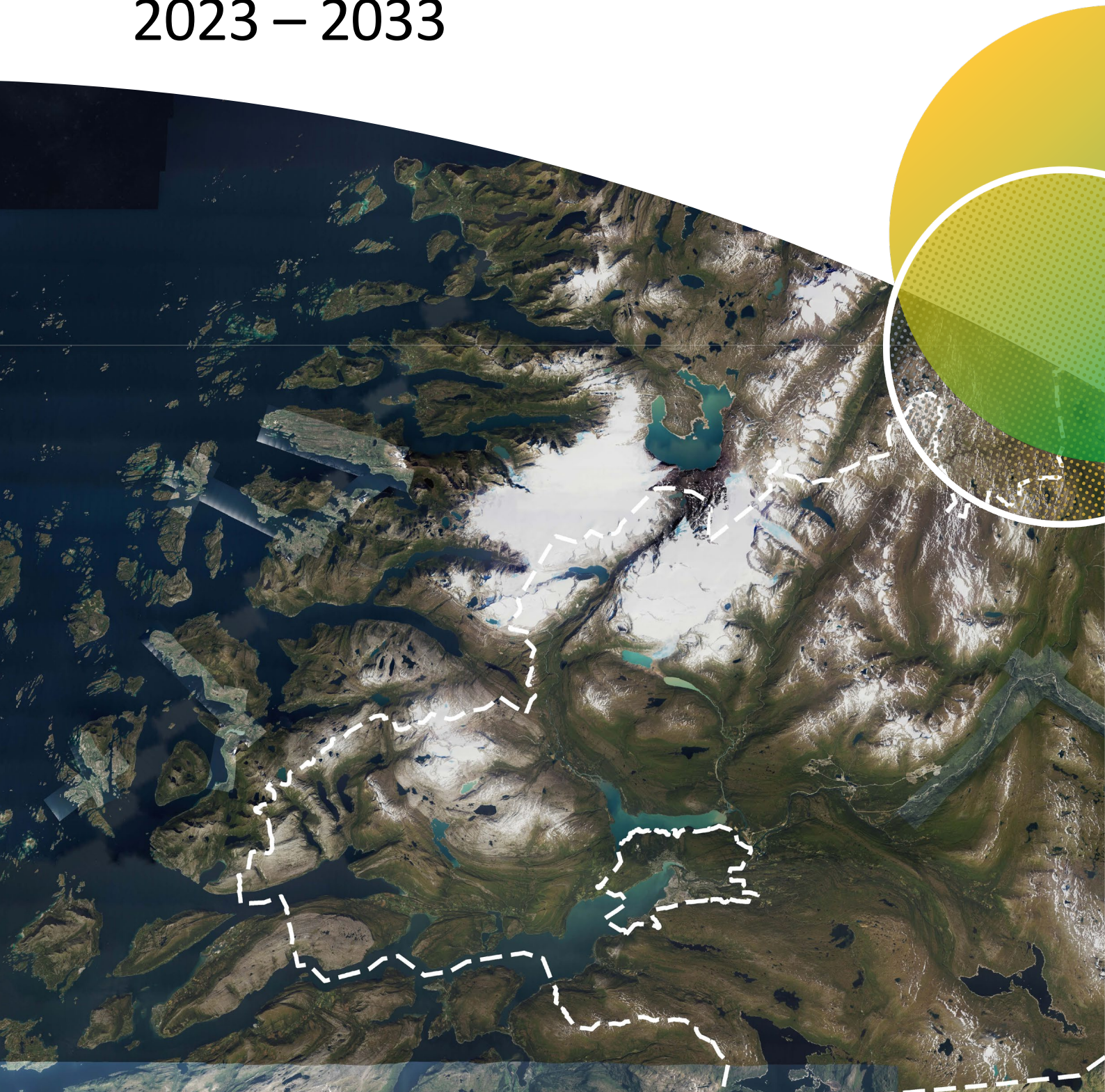


# Planprogram for kommuneplanens arealdel 2023 – 2033



# Innhold

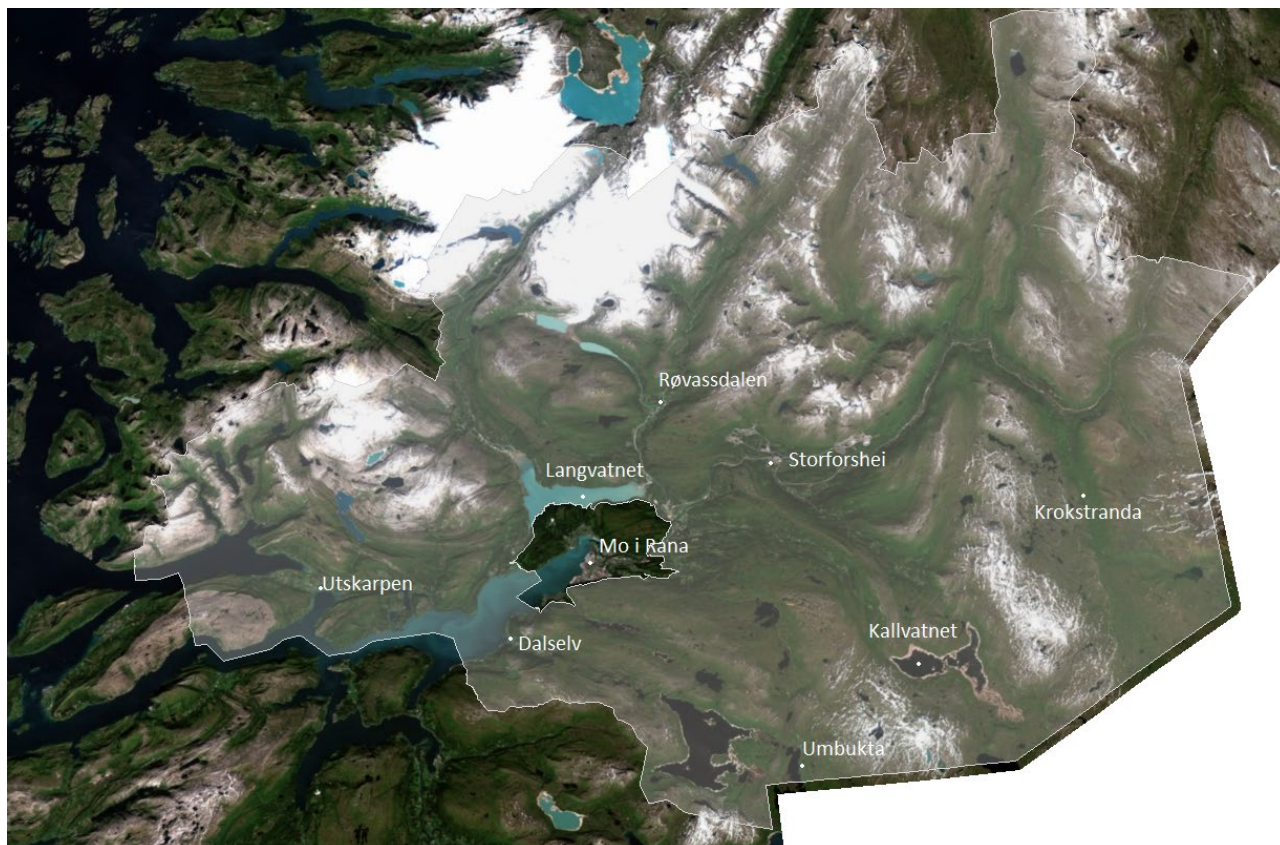
Innhold .....	2
1 Bakgrunn .....	3
1.1 Planområdet .....	3
1.2 Formålet med planarbeidet.....	3
1.3 Bakgrunn for planarbeidet .....	4
1.4 Hva er en kommuneplan og et planprogram? .....	5
1.5 Erfaringer med kommuneplanens arealdel vedtatt 2016.....	5
2 Føringer for planarbeidet.....	7
2.1 FNs bærekraftsmål .....	7
2.2 Nasjonale føringer .....	7
2.3 Regionale føringer .....	8
2.4 Lokale føringer.....	8
3 Tema og utredningsbehov i planarbeidet.....	9
3.1 Reindrift.....	9
3.2 Utredningsbehov .....	11
4 Medvirkning til planarbeidet .....	12
5 Framdriftsplan og planprosess.....	13

# 1 Bakgrunn

## 1.1 Planområdet

Avgrensningen til kommuneplanens arealdel er markert med grå farge i kartet nedenfor. Rundt Mo i Rana er det kommunedelplan for Mo og omegn som gjelder.

Avgrensningen til kommuneplanen utvides til å ta med ca. 40 km<sup>2</sup> av kommunedelplan for Mo og omegn (vedtatt 2014).



## 1.2 Formålet med planarbeidet

Formålet med planarbeidet er å følge opp første punkt i vedtaket gjort i kommunestyret 13.12.2022 om å gjennomføre en begrenset rullering av kommuneplanens arealdel for å innarbeide avbøtende tiltak for reindriftnæringen.

Vedtak i sak 141/2022 i møte 13.12.2022:

1. Kommunestyret vedtar nye saksbehandlingsregler knyttet til nytt kommunalt temakart for reindrift. Saksbehandlingsreglene er et tillegg til bestemmelsene og retningslinjene i kommuneplanens arealdel, og er et avbøtende tiltak for Ildgruben

reinbeitedistrikt ved etablering av ny flyplass. Saksbehandlingsreglene skal tas inn som bestemmelser i kommuneplanens arealdel ved rullering.

Rullering av kommuneplanens arealdel gjennomføres som en begrenset rullering med innlegging av soner med tilhørende bestemmelser for reindrift, og oppdatering av bestemmelser for bebyggelse i LNFR-områdene. Arbeidet igangsettes umiddelbart, og planarbeidet startes opp i løpet av 1. kvartal 2023

### 1.3 Bakgrunn for planarbeidet

Før grunnarbeidene med Mo i Rana lufthavn Fagerlia kunne starte, måtte Avinor inngå en avtale om begrenset tiltredelse med Ildgruben reinbeitedistrikt. Som en del av forhandlingene mellom reinbeitedistriktet og Avinor, ble konsekvensutredningen for reindriftsnæringen fra 2008 oppdatert.

Konsekvensutredningen slår fast at samlet belastning for reinbeitedistriktet er svært stor og at ethvert nytt inngrep vil redusere fleksibiliteten til distriktet. Utredningen viser også at det må gjennomføres avbøtende tiltak for å kunne sikre framtidig drift i Ildgruben reinbeitedistrikt på dagens nivå.

Reinbeitedistriktet informerte kommunen om at de ville inngå en avtale med Avinor om begrenset tiltredelse dersom kommunen får på plass de avbøtende tiltakene de har stilt krav om. Ett av disse kravene er byggestopp i de sentrale reindriftsområdene (opsamlingsområder og vinterbeiter).

Kommunestyret vedtok 4. oktober at Rana kommune skulle starte prosessen med å legge ned midlertidig bygge- og deleforbud i de sentrale reindriftsområdene i påvente av rullering av kommuneplanens arealdel, hvor tiltak skal forbys.

I løpet av høsten 2022 hadde kommunen flere møter med Ildgruben reinbeitedistrikt for å få avklart et kartgrunnlag med tre ulike soner og saksbehandlingsregler knyttet til hver av sonene. Dette ble grunnlaget for å imøtekomme kravene fra reinbeitedistriktet istedenfor et totalt byggeforbud i disse områdene. Dessuten har allerede kommuneplanens arealdel strenge bestemmelser og retningslinjer knyttet til LNFR-1 områdene, som i praksis er et generelt bygge- og deleforbud.

Kommunestyret vedtok 13. desember de nye saksbehandlingsreglene som et tillegg til bestemmelsene og retningslinjene i kommuneplanens arealdel, og at saksbehandlingsreglene skal tas inn som bestemmelser i kommuneplanens arealdel ved rullering. De vedtok også at arbeidet med rulleringen skal igangsettes umiddelbart og at rulleringen skal foregå som en begrenset rullering med innlegging av soner med tilhørende bestemmelser for reindrift og oppdatering av bestemmelser for bebyggelse i LNFR-områdene (landbruks-, natur- og friluftsmål samt reindrift).

## 1.4 Hva er en kommuneplan og et planprogram?

Kommuneplanen er styrende for kommunens arealer og utviklingen av disse. Kommuneplanen består av en samfunnsdel og en arealdel, som til sammen er et grunnlag for all kommunal planlegging.

Kommuneplanens samfunnsdel skal si noe om utfordringer for den langsiktige samfunnsutviklingen i kommunen. Samfunnsdelen skal også belyse kommunens mål, strategier og prioriteringer for utviklingen i kommunen.

Kommuneplanens arealdel skal si noe om sammenhengen mellom arealbruken i kommunen og framtidig samfunnsutvikling. Arealdelen setter rammer for hvordan arealene i kommunene skal brukes, hvilke nye tiltak og ny arealbruk som skal tillates.

Kommuneplanens arealdel består av plankart, planbestemmelser og planbeskrivelse. Plankartet skal vise arealbruken ved hjelp av arealformålsområder og hensynssoner. Planbestemmelsene skal utdype og klargjøre vilkårene for bruk og vern av arealene. Planbeskrivelsen skal beskrive formålet med planen, hovedinnhold og virkninger.

Det skal utarbeides et planprogram for rullering av kommuneplanens arealdel og det skal være grunnlaget for videre planarbeid. Planprogrammet skal beskrive hvordan planarbeidet skal gjennomføres, formålet med revisjonen av planen, planprosessen, viktige føringer for arbeidet, aktuelle temaer og problemstillinger og behovet for utredninger og opplegget for medvirkning.

For kommuneplaner som setter retningslinjer eller rammer for framtidig utbygging skal det også utarbeides en konsekvensutredning for planens virkninger for miljø og samfunn. For kommuneplaner kan konsekvensutredningen begrenses til å redegjøre for virkningene planen kan få på et overordnet nivå. Konsekvensutredningen skal bare omfatte de delene av planen som fastsetter rammer for framtidig utbygging og som samtidig innebærer endringer av den gjeldende planen.

## 1.5 Erfaringer med kommuneplanens arealdel vedtatt 2016

Gjeldende arealdel av kommuneplan ble vedtatt i 2016 og er Ranas fjerde generasjon av kommuneplanens arealdel. Da denne planen ble rullert, var det blant annet med hensikt for å oppdatere planen i henhold til nye nasjonale og regionale føringer for blant annet klima og energi, miljøhensyn, helse og barn og unge. I tillegg ble ny plan- og bygningslov vedtatt i 2008 med nye arealbrukskategorier, nye krav og forutsetninger for plandelen av loven.

Ved forrige rullering av kommuneplanens arealdel, ble det også lagt vekt på å presisere avgrensningen mellom LNFR-1 og LNFR-2 for å imøtekomme den innskjerpede dispensasjonsadgangen i LNFR-områdene, som ble pålagt av Statsforvalteren (som da het

Fylkesmannen). Dette er også et tema som skal drøftes videre i denne begrensede rulleringen av kommuneplanen, sammen med en justering av bestemmelsene for LNFR-områdene. LNFR-1 er områder med et generelt byggeforbud utenom nødvendige tiltak for landbruk og reindrift, mens det i LNFR-2 tillates noe spredt bygging etter gitte bestemmelser. Planen skal angi hva som kan bygges og hvor mange innenfor hvert av LNFR-2 områdene.

Etter at kommuneplanens arealdel tredde i kraft i 2016, har vi etter hvert fått erfart at bestemmelsene ikke godt nok skiller mellom mindre, dernest, ubetydelige tiltak og større og mer inngripende tiltak i LNFR-områdene. Det vil si at det i dag kreves samme dispensasjonsbehandling for mindre tiltak som anses som «uproblematiske» på eksisterende, lovlig oppsatte bygninger, som det gjøres for mer konfliktfylte nye eiendommer og bygg. En konsekvens av dette er at respekten for dispensasjonsloverket svekkes.

## 2 Føringer for planarbeidet

### 2.1 FNs bærekraftsmål

FN har utarbeidet 17 bærekraftsmål som en internasjonal arbeidsplan for å kunne utrydde fattigdom, bekjempe ulikhet og stoppe klimaendringene innen 2030. Regjeringen har bestemt at bærekraftsmålene bør ligge til grunn for kommunenes arealplanlegging.



### 2.2 Nasjonale føringer

#### Nasjonale forventninger til regional og kommunal planlegging

Regjeringen legger fram nasjonale forventninger til regional og kommunal planlegging hvert fjerde år. De nasjonale forventningene skal følges opp i kommunens arbeid med planer. De nasjonale forventningene legger vekt på fire hovedutfordringer:

- Å skape et bærekraftig velferdssamfunn
- Å skape et økologisk bærekraftig samfunn gjennom blant annet en offensiv klimapolitikk og forsvarlig ressursforvaltning
- Å skape et sosialt bærekraftig samfunn
- Å skape et trygt samfunn for alle

## 2.3 Regionale føringer

### Fylkesplan for Nordland

Fylkesplanen skal legges til grunn for kommunal planlegging. Fylkesplanen inneholder arealpolitiske retningslinjer som oppfølger planens mål og strategier.

### Regional plan for vannforvaltning – Nordland og Jan Mayen vannregion 2022 – 2027

Vannforvaltningsplanen inneholder retningslinjer for arealplanlegging. Hensikten med retningslinjene er å oppnå helhetlig vannforvaltning etter vannforskriften.

## 2.4 Lokale føringer

### Planstrategi 2020 – 2023 for Rana kommune

Planstrategien skal drøfte utfordringer som grunnlag for å vurdere planbehovet i kommunestyreperioden. Strategien er retningsgivende for kommunens planlegging. I denne planstrategien ble det bestemt at kommuneplanens arealdel ikke skulle rulleres i løpet av denne planperioden, men på grunn av vedtak gjort av kommunestyret 13.12.2022 i sak 141/2022, skal rulling av kommuneplanens arealdel gjennomføres som en begrenset rulling som omhandler temaet reindrift.

### Kommuneplanens samfunnsdel

Kommuneplanens samfunnsdel har bærekraftsmål, strategier og satsningsområder som legger føringer for kommuneplanens arealdel. Kommuneplanens samfunnsdel prioriterer fire satsningsområder og strategier for å bidra til ønsket utviklinger og møte kommunens utfordringer som samfunn og som organisasjon:

- Vekst og attraktivitet
- Grønn omstilling
- Livskvalitet og mestring
- Framtidsrettet infrastruktur

I samfunnsdelen er det også valgt ut og prioritert syv av FNs bærekraftsmål:

- Mål nr. 3: God helse
- Mål nr. 4: God utdanning
- Mål nr. 9: Industri, innovasjon og infrastruktur
- Mål nr. 10: Mindre ulikhet
- Mål nr. 11: Bærekraftige byer og samfunn
- Mål nr. 13: Stoppe klimaendringer
- Mål nr. 17: Samarbeid for å nå målene



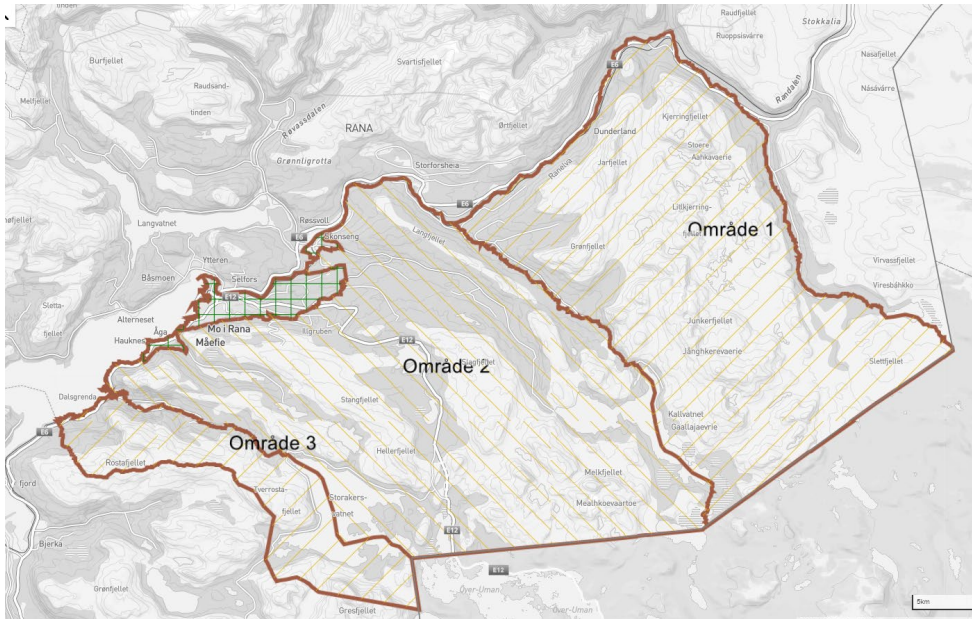
### 3 Tema og utredningsbehov i planarbeidet

#### 3.1 Reindrift



Denne rulleringen av kommuneplanens arealdel er begrenset til temaet reindrift. I møte 13.12.2022 vedtok kommunestyret at soner med tilhørende bestemmelser for reindrift skal innarbeides i kommuneplanens arealdel. I tillegg skal bestemmelser for bebyggelse i LNFR-områdene oppdateres.

Bestemmelsene for reindrift, som er nevnt i avsnittet ovenfor, er saksbehandlingsreglene som er tilknyttet det mye temakartet for reindrift, hvor Ildgruben reinbeitedistrikt har definert tre soner med ulike krav, i tillegg til de generelle bestemmelsene, som gjelder for hele distriktet. Kartet nedenfor viser de tre sonene.



Figur 1: Kartet viser de tre ulike sonene som Ildgruben reinbeitedistrikt har utarbeidet krav til.

Bestemmelsene til kommuneplanforslaget skal utarbeides med utgangspunkt i saksbehandlingsreglene og temakartet. Fram til at ny arealdel blir vedtatt, skal saksbehandlingsreglene fungere som tilleggsbestemmelser til bestemmelsene og retningslinjene i kommuneplanens arealdel. Saksbehandlingsreglene nevner flere utfordringer, blant annet: spredt bygging av boliger og hytter innenfor LNFR-områdene og lysforurensning. Vi skal også ta stilling til om flere av disse saksbehandlingsreglene skal legges inn som bestemmelser som vil gjelde for hele kommunen, ikke bare Ildgruben reinbeitedistrikt.

For at de vedtatte reindriftsoner skal bli innarbeidet i kommuneplanen, må planområdet for kommuneplanen utvides. En del av kommunedelplan for Mo og omegn skal derfor tas inn i kommuneplanens arealdel. Innholdet i planområdet skal ikke endres utover at det legges inn reindriftsoner med bestemmelser.

Når vi skal revidere bestemmelsene til kommuneplanen, skal vi blant annet finne en løsning for å begrense lysforurensning innenfor LNFR-områdene i hele kommuneplanen. Lysforurensning er et velkjent problem for reindriftsnæringen og virker forstyrrende for reinsdyrene. Reinsdyr har en tendens til å trekke unna kunstige lyskilder slik som lys fra trafikk, boliger, hytter og anleggsområder. Lyskildene er særlig problematiske i forbindelse med reinflytting. Etableringen av hyttefelt og spredning av bebyggelse i sentrale reindriftsområdene har da gjort det vanskeligere for reineiere å drive med reindrift i disse områdene.

Vi skal også vurdere hvordan vi kan bidra til å hindre spredning av boligbebyggelse og hytter. Bestemmelsene skal legge opp til at nye boliger skal falle naturlig inn i eksisterende husklynger eller husrekker, og ikke bidra til ytterligere spredning av bebyggelsen.

Som en del av planarbeidet skal vi vurdere bestemmelsene for fritidsboliger, slik at de bedre kan ivareta reindriftas interesser. Ildgruben reinbeitedistrikt ønsker ikke at de ubebygde, regulerte hyttetomtene på østsiden av Kallvatnet, ved Jordbrua og i Lalia tillates fradelt eller bebygd. De har også fremmet et krav om at et område, avsatt til framtidig fritidsbebyggelse med krav om reguleringsplan i Høystakkia i Grønfjelldalen, må tas ut av kommuneplanen.

Vi skal også vurdere avgrensningen mellom LNFR1 og LNFR2 områdene og samtidig se på avgrensningen mellom andre regulerte felt og LNFR-områdene. Fornuftige grenser mellom disse områdene vil bidra til å skille ut og tydeliggjøre LNFR-områdene og bestemmelsene som vil gjelde for disse områdene.

I tillegg er det i gjeldende plan flere lovlig etablerte bygg og tiltak som ikke er regulert inn i planen med egne arealformål. I stedet ligger de i LNFR-områder, som de i utgangspunktet er i strid mot. Dette er noe vi skal se nærmere på i planarbeidet. En mulig løsning er å legge inn flere av disse områdene som eksisterende byggeområder og knytte bestemmelser til disse, men uten å åpne for nye fradelinger eller annet enn mindre tiltak på bestående bygg. I noen tilfeller vil det å finne løsninger som i større grad hensyntar reindrifta, innebære at det innføres noen nye arealformål med tilhørende bestemmelser for å synliggjøre og sikre de nye løsningene.

Som nevnt tidligere, skal vi også oppdatere bestemmelsene for LNFR-områdene. Vi ønsker å justere bestemmelsene på en slik måte at enkelte tiltak på eksisterende lovlig oppførte boliger og fritidsboliger kan tillates uten dispensasjoner. Slik som bestemmelsene for LNFR er i dag, må enkle og ellers uproblematisk tiltak gjennomgå dispensasjonsbehandling på samme nivå som mer konfliktfylte saker.

### 3.2 Utredningsbehov

For kommuneplanens arealdel skal konsekvensutredningen bare omfatte de delene av planen som fastsetter rammer for framtidig utbygging og som samtidig innebærer endringer av den gjeldende planen.

Alle endringene som skal gjøres i denne begrensede rulleringen av kommuneplanens arealdel, er relatert til temaet reindrift. Utover de endringene som kommer av nye løsninger for å ivareta reindriftsinteressene bedre, herunder også innlegging av eksisterende byggeområder og knytte bestemmelser til disse, skal det ikke gjøres endringer i arealbruk i denne rulleringen.

Som grunnlag for dette planarbeidet, har vi en konsekvensutredning for reindrift ved etablering av Fagerlia flyplass ved Mo i Rana. Denne konsekvensutredningen er fra 2008 og ble utarbeidet i forbindelse med arbeidet med kommunedelplanen for polarsirkelen lufthavn, som ble opphevet og tatt inn i kommuneplanens arealdel ved forrige rullering. I ettertid har denne konsekvensutredningen blitt oppdatert med en ny tilleggsutredning av konsekvensene for Ildgruben reinbeitedistrikt ved etablering av Fagerlia flyplass.

Det er ikke behov for ytterligere utredninger i forbindelse med denne begrensede rulleringen av kommuneplanens arealdel.

## 4 Medvirkning til planarbeidet



Planarbeidet skal legge til rette for medvirkning etter føringene i plan- og bygningsloven.

Det skal være to høringsperioder i løpet av planprosessen. Den første er høring og offentlig ettersyn av planprogrammet, og den andre er høring og offentlig ettersyn av forslag til arealdel. I løpet av disse periodene vil det være mulig å komme med innspill til planarbeidet.

Vi skal også ha møter med Ildgruben reinbeitedistrikt og andre viktige parter som har innspill på løsninger til arbeidet med planen. Disse møtene skal foregå i løpet av høringsperioden av planprogrammet.

I løpet av høringsperioden for planforslaget, skal vi avholde et åpent møte, hvor alle som har lyst, kan komme for å høre om planarbeidet og få mulighet til stille spørsmål.

## 5 Framdriftsplan og planprosess

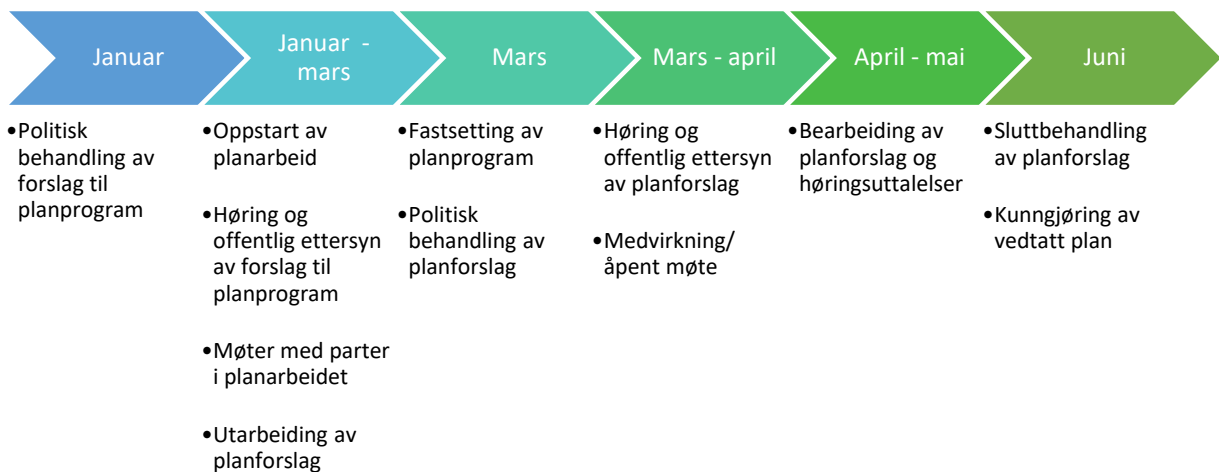
26. januar 2023 ble forslaget til planprogram behandlet av det politiske utvalget for miljøplan- og ressurs. Utvalget vedtok at planprogrammet skulle ut på høring og offentlig ettersyn. Samtidig som høringen, ble det varslet om oppstart av planarbeid.

Høringen av planprogrammet pågikk i 6 uker fram til 10. mars. I løpet av denne høringsperioden har vi avholdt møter med viktige parter i planarbeidet, bearbeidet planprogrammet og behandlet innspill og merknader som kom inn i løpet av høringen. Samtidig har vi utarbeidet et planforslag.

Det kom inn ni fem merknader til planprogrammet. Disse er oppsummert og kommentert i eget vedlegg til planprogrammet.

Ifølge framdriftsplanen, skal planprogrammet fastsettes i mars samtidig som at forslaget til arealdel behandles politisk. Deretter skal planforslaget ut på høring og offentlig ettersyn i minst 6 uker. I løpet av denne høringsperioden skal vi avholde et åpent møte. Deretter skal vi bearbeide planforslaget og høringsuttalelsene og levere et planforslag som er klar for sluttbehandling i løpet av juni 2023.

Planprosessen, som er illustrert i tidslinjen nedenfor, er svært optimistisk og er bare gjennomførbar dersom det ikke dukker opp noe uforutsett.



Figur 2: Bildet viser en tidslinje fra januar 2023 til juni 2023, der alle de stegene i planprosessen er plassert kronologisk.